

Dell™ Vostro™ A840/A860 Servicehåndbog

[Inden du går i gang](#)
[Moduldækse](#)
[Hukommelsesmodul](#)
[Mini-Card](#)
[Midterste kontroldekse](#)
[Tastatur](#)
[Skærm](#)
[Håndledsstøtte](#)
[Systemblæser](#)
[Processorkølelegeme](#)

[Processor](#)
[Harddisk](#)
[Montcellebatteriet](#)
[Optisk drev](#)
[Høttaler](#)
[Internt kort med Bluetooth® trådløs teknologi](#)
[Systemkort](#)
[Batteriåseanordning](#)
[Flashopdatering af BIOS](#)

Noter, bemærkninger og advarsler



OBS! En OBS! angiver vigtige oplysninger, som du kan bruge for at udnytte computeren optimalt.



BEMÆRKNING: En BEMÆRKNING angiver enten en mulig beskadigelse af hardware eller tab af data og oplyser dig om, hvordan du kan undgå dette problem.



ADVARSEL: En ADVARSEL angiver mulig tingskade, legemsbeskadigelse eller død.

Oplysningerne i dette dokument kan ændres uden varsel.
© 2008 Dell Inc. Alle rettigheder forbeholdt.

Enhver form for gengivelse af disse materialer uden skriftlig tilladelse fra Dell Inc. er strengt forbudt.

Anvendte varemærker i denne tekst: *Dell*, *DELL*-logoet og *Vostro* er varemærker, som tilhører Dell Inc.; *Bluetooth* er et registreret varemærke, der ejes af Bluetooth SIG, Inc. og anvendes af Dell under licens. *Microsoft*, *Windows*, *Windows Vista* og *Windows Vista-startknap* er enten varemærker eller registrerede varemærker tilhørende Microsoft Corporation i USA og/eller andre lande.

Andre varemærker og firmanavne kan være brugt i dette dokument til at henvise til enten de fysiske eller juridiske personer, som gør krav på mærkerne og navnene, eller til deres produkter. Dell Inc. fraskriver sig enhver tingslig rettighed, for så vidt angår varemærker og firmanavne, som ikke er deres egne.

Model PP38L, PP37L

September 2008 Rev. A01

[Tilbage til indholdssiden](#)

Moduldæksel

Dell™ Vostro™ A840/A860 Servicehåndbog

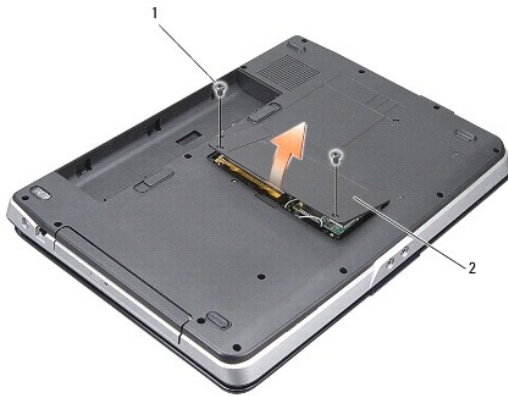
- [Fjernelse af moduldækslet](#)
- [Påsætning af moduldækslet](#)

⚠ ADVARSEL: Før du arbejder med computerens indvendige dele, skal du læse de sikkerhedsinstruktioner, der fulgte med computeren. Se webstedet **Regulatory Compliance** på www.dell.com/regulatory_compliance for at få yderligere oplysninger om bedste praksis for sikkerhed.

🔄 BEMÆRKNING: For at undgå elektrostatisk afladning bør du jorde dig selv ved hjælp af en jordingsrem eller ved jævnligt at røre ved en umalet metaloverflade (f.eks. et stik på bagsiden af computeren).

Fjernelse af moduldækslet

1. Følg procedurerne i [Inden du går i gang](#).
2. Vend computeren om.
3. Skru de to skruer fra moduldækslet ud.



1	skruer til moduldæksel (2)	2	moduldæksel
---	----------------------------	---	-------------

4. Løft moduldækslet væk fra computeren.

Påsætning af moduldækslet

1. Sæt moduldækslet på igen.
2. Skru de to skruer i moduldækslet.
3. Skub batteriet ind i sin bås indtil det klikker på plads.

[Tilbage til indholdssiden](#)

[Tilbage til indholdssiden](#)

Batterilåseanordning

Dell™ Vostro™ A840/A860 Servicehåndbog

- [Fjernelse af batterilåseanordningen](#)
- [Isætning af batterilåseanordningen](#)

⚠ ADVARSEL: Før du arbejder med computerens indvendige dele, skal du læse de sikkerhedsinstruktioner, der fulgte med computeren. Se webstedet Regulatory Compliance på www.dell.com/regulatory_compliance for at få yderligere oplysninger om bedste praksis for sikkerhed.

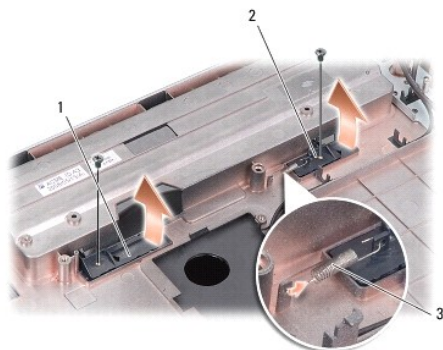
🔄 BEMÆRKNING: For at undgå elektrostatisk afladning bør du jorde dig selv ved hjælp af en håndledsjordingsrem eller ved jævnligt at røre ved et af stikkene på computerens bagside.

Fjernelse af batterilåseanordningen

1. Følg instruktionerne i [Inden du går i gang](#).
2. Fjern systemkortet (se [Systemkort](#)).
3. Skru skruen ud af batterilåsepalen, og fjern den.
4. Skru skruen ud af batteribåsens frigørelseslås.

🔄 BEMÆRKNING: Før du fjerner batteriudløsningsknappen skal du lægge mærke til knappens retningen for at sikre korrekt installation, når knappen sættes i igen.

5. Skub batterilåseanordningen mod højre, og fjern den.
6. Løsn låsefjederen fra låsen.



1	batterilåsepæl	2	batteribåsens frigørelseslås
3	låsefjeder		

Isætning af batterilåseanordningen

🔄 BEMÆRKNING: Sørg for, at batterilåseanordningen sidder rigtigt. Indhakket til knappen skal vende opad, når anordningen installeres.

1. Sæt fjederen i og skub batterilåseanordningen på plads.
2. Skru skruer i igen, og stram dem.
3. Sæt systemkortet i (se [Isætning af systemkortet](#)).
4. Skub batteriet ind i batteribåsen til det klikker på plads.

[Tilbage til indholdssiden](#)

[Tilbage til indholdssiden](#)

Inden du går i gang

Dell™ Vostro™ A840/A860 Servicehåndbog

- [Anbefalet værktøj](#)
- [Slukning af computeren](#)
- [Før arbejde inde i computeren](#)

Dette afsnit indeholder oplysninger om fremgangsmåder til fjernelse og installation af komponenterne i computeren. Medmindre andet er angivet, antager hver af procedurerne, at følgende betingelser er opfyldt:

- 1 Du har udført trinene i [Slukning af computeren](#) og [Før arbejde inde i computeren](#).
- 1 Du har læst sikkerhedsinformationen, som fulgte med din computer.
- 1 En komponent kan udskiftes, eller hvis den er købt separat, installeres ved at foretage fjernelsesproceduren i modsat rækkefølge.



Anbefalet værktøj

Procedurerne i dette dokument kræver eventuelt følgende værktøj:

- 1 Lille, almindelig skruetrækker
- 1 Stjerneskruetrækker
- 1 Cd med Flash BIOS-opdateringsprogram

Slukning af computeren

➡ **BEMÆRKNING:** Før du slukker for computeren, skal du gemme og lukke alle åbne filer og afslutte alle åbne programmer.

1. Gem og luk alle åbne filer, og luk alle åbne programmer.
2. Klik på **Start** , klik på pilen , og klik derefter på **Luk**.

Computeren slukker, når operativsystemets nedlukningsproces er færdig.

3. Sørg for, at computeren og alle tilsluttede enheder er slukket. Hvis computeren og de tilsluttede enheder ikke blev slukket automatisk, da du lukkede operativsystemet, skal du trykke på tænd/sluk-knappen og holde den nede, indtil computeren slukker.

Før arbejde inde i computeren

Følg nedenstående sikkerhedsretningslinjer for at beskytte computeren imod mulig beskadigelse og af hensyn til din egen sikkerhed.

⚠ **ADVARSEL:** Før du arbejder med computerens indvendige dele, skal du læse de sikkerhedsinstruktioner, der fulgte med computeren. Se webstedet **Regulatory Compliance** på www.dell.com/regulatory_compliance for at få yderligere oplysninger om bedste praksis for sikkerhed.

- ➡ **BEMÆRKNING:** Håndter komponenter og kort forsigtigt. Rør ikke ved komponenterne eller kortenes kontaktområder. Hold et kort i kanterne eller i opsætningsrammen. Hold en komponent som f.eks. en processor ved dens kanter og ikke ved dens ben.
- ➡ **BEMÆRKNING:** Kun en certificeret servicetekniker bør foretage reparationer på computeren. Skade på grund af servicering, som ikke er godkendt af Dell, er ikke dækket af garantien.
- ➡ **BEMÆRKNING:** Når du frakobler et kabel, skal du tage fat i dets stik eller dets trækflig og ikke i selve kablet. Nogle kabler har stik med låsetappe. Hvis du frakobler et sådant kabel, bør du trykke på låsetappene, før du frakobler kablet. Stikkene skal trækkes lige ud for at undgå, at benene på stikkene bøjes. Du bør også sikre dig, at begge stik flugter hinanden, inden du sætter et kabel i.
- ➡ **BEMÆRKNING:** Udfør følgende trin før du begynder arbejde inde i computeren for at undgå skade på computeren.

1. Sørg for, at arbejdsoverfladen er jævn og ren for at forhindre, at computerdækslet bliver ridset.
2. Sluk computeren (se [Slukning af computeren](#)).

➡ **BEMÆRKNING:** Når du skal frakoble et netværkskabel, skal du først afbryde kablet fra computeren og derefter fjerne det fra netværksenheden.

3. Frakobl alle telefon- og netværkskabler fra computeren.

4. Luk skærmen og vend computeren om på en flad arbejdsflade.

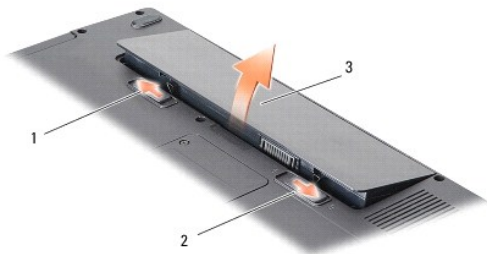
5. Frakobl computeren og alle tilsluttede enheder fra deres stikkontakter.

➔ **BEMÆRKNING:** For at undgå at beskadige systemkortet skal du fjerne det primære batteri, inden du servicerer computeren.

➔ **BEMÆRKNING:** For at undgå skade på computeren, må du kun bruge det batteri, der er beregnet til denne bestemte Dell-computer. Brug ikke batterier, som er beregnet til andre Dell-computere.

6. Fjern det primære batteri:

- a. Lås batteriet op ved at skubbe låsepalen til batteriet mod den ydre kant.
- b. Skub på batteribåsens frigørelseslås, og hold på den.
- c. Fjern batteriet fra batteribåsen.



1	batterilåsepæl	2	batteribåsens frigørelseslås
3	batteri		

7. Tryk på tænd/sluk-knappen for at jordforbinde systemkortet.

[Tilbage til indholdssiden](#)

[Tilbage til indholdssiden](#)

Flashopdatering af BIOS


Dell™ Vostro™ A840/A860 Servicehåndbog

- [Flashopdatering af BIOSen fra en cd](#)
- [Flashopdatering af BIOSen fra harddisken](#)

Hvis der følger en BIOS-opdateringsprogram-cd med det nye systemkort, skal du flashopdatere BIOSen fra cden. Hvis du ikke har et BIOS-opdateringsprogram, skal du flashe din BIOS fra harddisken.

Flashopdatering af BIOSen fra en cd

1. Sørg for at AC-adapteren er sat til og at hovedbatteriet er installeret korrekt.

 **OBS!** Hvis du bruger en BIOS-opdateringsprogram-cd til at flashopdatere BIOS, skal du indstille computeren til at starte fra en cd, inden du sætter cden i.

2. Sæt BIOS-opdateringsprogram-cd'en i, og genstart computeren.

Følg instruktionerne, som bliver vist på skærmen. Computeren fortsætter med at starte op og opdaterer den nye BIOS. Når flash-opdateringen er færdig, genstarter computeren automatisk.

3. Tryk på <F2> under POST for at få adgang til systemets opsætningsprogram.
 4. Tryk på <Alt> <F> for at gendanne computerens standardindstillinger.
 5. Tryk på <Esc>, vælg **Gem ændringer og genstart**, og tryk på <Enter> for at gemme konfigurationsændringerne.
 6. Fjern BIOS-opdaterings-cd'en fra drevet, og genstart computeren.
-

Flashopdatering af BIOSen fra harddisken

1. Sørg for at AC-adapteren er sat til, at hovedbatteriet er installeret korrekt og at der er sat et netværkskabel i.
 2. Tænd computeren.
 3. Find den seneste BIOS-opdateringsfil til din computer på support.dell.com.
 4. Klik på **Hent nu** for at hente filen.
 5. Hvis **Eksporter overensstemmelsesfraskrivelses-vinduet** vises, skal du klikke på **Ja, jeg accepterer aftalen**.
Vinduet **Filoverførsel** vises.
 6. Klik på **Gem programmet til disk**, og klik derefter på **OK**.
Vinduet **Gem i** vises.
 7. Klik på nedpilen for at se menuen **Gem i**, vælg **Skrivebord**, og klik derefter på **Gem**.
Filen overføres til skrivebordet.
 8. Klik på **Luk**, hvis vinduet **Overførsel gennemført** vises.
Filikonet vises på skrivebordet, og har samme titel som den overførte BIOS-opdateringsfil.
 9. Dobbeltklik på filikonet på skrivebordet, og følg skærminstrukserne.
-

[Tilbage til indholdssiden](#)

[Tilbage til indholdssiden](#)

Internt kort med Bluetooth® trådløs teknologi

Dell™ Vostro™ A840/A860 Servicehåndbog

- [Fjernelse af Bluetooth®-kortet](#)
- [Isætning af Bluetooth®-kortet](#)

⚠ ADVARSEL: Før du arbejder med computerens indvendige dele, skal du læse de sikkerhedsinstruktioner, der fulgte med computeren. Se webstedet Regulatory Compliance på www.dell.com/regulatory_compliance for at få yderligere oplysninger om bedste praksis for sikkerhed.

⚠ BEMÆRKNING: For at undgå elektrostatisk afladning bør du jorde dig selv ved hjælp af en jordingsrem eller ved jævnligt at røre ved en umalet metaloverflade (f.eks. et stik på bagsiden af computeren).

Fjernelse af Bluetooth®-kortet

1. Følg instruktionerne i [Inden du går i gang](#).
2. Fjern håndledsstøtten (se [Håndledsstøtte](#)).
3. Fjern Bluetooth-kortets kabelstik fra systemkortet.
4. Løft forsigtigt Bluetooth-kortet ud af rummet i bunden af computeren.



1	Bluetooth-kortkabel	2	Bluetooth-kort
3	Bluetooth-kortrum	4	Bluetooth-kortets kabelstik

Isætning af Bluetooth®-kortet

1. Sæt Bluetooth-kortet i rummet i bunden af computeren.
2. Sæt Bluetooth-kabelstikket i systemkortet igen.
3. Følg instruktionerne i [Påsætning af håndledsstøtten](#).
4. Skub batteriet ind i batteribåsen til det klikker på plads.

[Tilbage til indholdssiden](#)

[Tilbage til indholdssiden](#)

Møntcellebatteriet

Dell™ Vostro™ A840/A860 Servicehåndbog

- [Fjernelse af møntcellebatteriet](#)
- [Isætning af møntcellebatteriet](#)

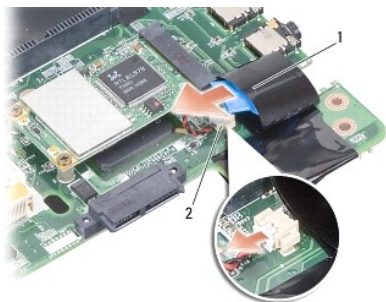
⚠ ADVARSEL: Før du arbejder med computerens indvendige dele, skal du læse de sikkerhedsinstruktioner, der fulgte med computeren. Se webstedet Regulatory Compliance på www.dell.com/regulatory_compliance for at få yderligere oplysninger om bedste praksis for sikkerhed.

➡ BEMÆRKNING: For at undgå elektrostatisk afladning bør du jorde dig selv ved hjælp af en jordingsrem eller ved jævnligt at røre ved en umalet metaloverflade (f.eks. et stik på bagsiden af computeren).

➡ BEMÆRKNING: For at undgå skade på systemkortet skal du fjerne batteriet fra batteribåsen, før du begynder at arbejde indeni computeren.

Fjernelse af møntcellebatteriet

1. Følg instruktionerne i [Inden du går i gang](#).
2. Fjern systemkortet (se [Fjernelse af systemkortet](#)).
3. Vend systemkortet om.
4. Fjern møntcellebatteriets kabel fra systemkortets stik.
5. Fjern møntcellebatteriet fra mylar-lommen.



1	møntcellebatteri	2	møntcellebatteriets kabelstik
---	------------------	---	-------------------------------

Isætning af møntcellebatteriet

1. Isæt møntcellebatteriet i mylar-lommen.
2. Forbind møntcellebatteriets kabel til systemkortets stik.
3. Følg instruktionerne i [Isætning af systemkortet](#).
4. Skub det primære batteri ind i batteribåsen, til det klikker på plads.

[Tilbage til indholdssiden](#)

[Tilbage til indholdssiden](#)

Processor

Dell™ Vostro™ A840/A860 Servicehåndbog

- [Fjernelse af processoren](#)
- [Isætning af processoren](#)

ADVARSEL: Før du arbejder med computerens indvendige dele, skal du læse de sikkerhedsinstruktioner, der fulgte med computeren. Se webstedet Regulatory Compliance på www.dell.com/regulatory_compliance for at få yderligere oplysninger om bedste praksis for sikkerhed.

BEMÆRKNING: For at undgå elektrostatisk afladning bør du jorde dig selv ved hjælp af en jordingsrem eller ved jævnligt at røre ved en umalet metaloverflade (f.eks. et stik på bagsiden af computeren).

Fjernelse af processoren

- **BEMÆRKNING:** For at forhindre ustabil kontakt mellem ZIF-soklens skrue og processoren, når du fjerner eller isætter processoren, skal du trykke let på midten af processoren, mens du drejer skruen.
- **BEMÆRKNING:** For at undgå skade på processoren skal du holde skruetrækkeren, så den er vinkelret på processoren, når skruen drejes.

1. Følg instruktionerne i [Inden du går i gang](#).
2. Fjern kølelegemet (se [Processorkølelegeme](#)).
3. For at løsne ZIF-stykket skal du bruge en lille almindelige skruetrækker og dreje ZIF-stikkets skrue mod uret, til den stopper.

ZIF-soklens skrue fastgør processoren til systemkortet. Bemærk pilen på ZIF-soklens skrue.



1	processor	2	processorens ben-1-hjørne	3	ZIF-stik
4	ZIF-soklens kamskrue				

- **BEMÆRKNING:** For at sikre maksimal køling af processoren må du ikke berøre varmeoverførselsområderne på processorens kølelegeme. Olie fra din hud kan reducere varmeoverførselsevnen fra de termiske puder.
- **BEMÆRKNING:** Når du fjerner processoren, skal du trække den lige op. Pas på ikke at bøje stikbenene på processoren.


4. Løft processoren fra ZIF-soklen.

Isætning af processoren

- **BEMÆRKNING:** Sørg for, at låsen er i den helt åbne position, inden du sætter processoren på plads. Det er ikke nødvendigt at bruge magt for at sætte processoren korrekt på plads i ZIF-soklen.
- **BEMÆRKNING:** En processor, der ikke er sat korrekt på plads, kan medføre en ustabil tilslutning eller permanent beskadigelse af processoren og ZIF-soklen.

1. Anbring ben-1 hjørnet af processoren, så det peger mod trekanten på ZIF- soklen og sæt processoren i ZIF-soklen.

Når processoren er sat korrekt på plads, er alle fire hjørner placeret i samme højde. Hvis et eller flere af processorens hjørner er placeret højere end de andre, er processoren ikke placeret korrekt.

 **BEMÆRKNING:** For at forhindre ustabil kontakt mellem ZIF-soklens skrue og processoren, når du fjerner eller isætter processoren, skal du trykke let på midten af processoren, mens du drejer skruen.

2. Stram ZIF-soklen ved at dreje skruen med uret for at sætte processoren fast på systemkortet.
3. Træk bagsiden af den termiske afkølingspude, og sæt puden på den del af processor kølelegeme, der dækker processoren.
4. Følg instruktionerne i [Isætning af processorens kølelegeme](#).
5. Opdater BIOS'en med en cd med flash BIOS-opdateringsprogrammet (se [Flashopdatering af BIOS](#)).

[Tilbage til indholdssiden](#)

[Tilbage til indholdssiden](#)

Processorkølelegeme

Dell™ Vostro™ A840/A860 Servicehåndbog

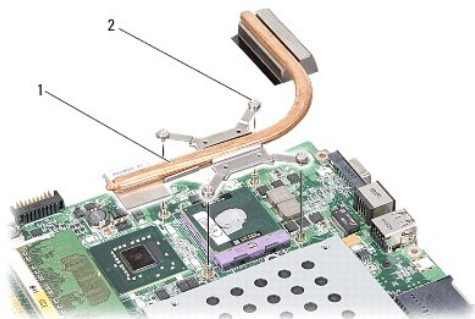
- [Fjernelse af processorens kølelegeme](#)
- [Isætning af processorens kølelegeme](#)

⚠ ADVARSEL: Før du arbejder med computerens indvendige dele, skal du læse de sikkerhedsinstruktioner, der fulgte med computeren. Se webstedet Regulatory Compliance på www.dell.com/regulatory_compliance for yderligere oplysninger om bedste sikkerhedsanvendelse.

🔌 BEMÆRKNING: For at undgå elektrostatisk afladning bør du jorde dig selv ved hjælp af en jordingsrem eller ved jævnligt at røre ved en umalet metaloverflade (f.eks. et stik på bagsiden af computeren).

Fjernelse af processorens kølelegeme

1. Følg instruktionerne i [Inden du går i gang](#).
2. Fjern systemkortet (se [Fjernelse af systemkortet](#)).
3. Vend systemkortet om.
4. Løsn de fire fastgørelsesskruer på processorens kølelegeme.
5. Løft processorens kølelegeme ud af computeren.



1	processorkølelegeme	2	fastgørelsesskrue (4)
---	---------------------	---	-----------------------

Isætning af processorens kølelegeme

🔍 OBS! Den oprindelige termiske pude kan genbruges, hvis den oprindelige processor og kølelegemet geninstalleres sammen. Hvis enten processoren eller kølelegemet udskiftes, skal du bruge den termiske pude, der følger med sættet, til at sikre, at der opnås varmeledning.

🔍 OBS! Denne procedure forudsætter, at du allerede har fjernet processorens kølelegeme og er klar til at udskifte det.

1. Træk bagsiden af den termiske pude, og sæt puden til den del af processorens kølelegemeenhed, der dækker processoren.
2. Skub processorens kølelegeme ind under beslaget, og ret de fire fastgørelsesskruer ind efter skruehullerne på systemkortet.
3. Stram de fire fastgørelsesskruer.
4. Følg instruktionerne i [Isætning af systemkortet](#).

[Tilbage til indholdssiden](#)

[Tilbage til indholdssiden](#)

Skærm

Dell™ Vostro™ A840/A860 Servicehåndbog

- [Skærmmodul](#)
- [Skærmrammen](#)
- [Skærmpanel](#)
- [Skærmpanelkabel](#)
- [Skærminverter](#)

⚠ ADVARSEL: Før du arbejder med computerens indvendige dele, skal du læse de sikkerhedsinstruktioner, der fulgte med computeren. Se webstedet Regulatory Compliance på www.dell.com/regulatory_compliance for at få yderligere oplysninger om bedste praksis for sikkerhed.

⚡ BEMÆRKNING: For at undgå elektrostatisk afladning bør du jorde dig selv ved hjælp af en jordingsrem eller ved jævnligt at røre ved en umalet metaloverflade (f.eks. et stik på bagsiden af computeren).

⚡ BEMÆRKNING: For at undgå skade på systemkortet skal du fjerne batteriet fra batteribåsen, før du begynder at arbejde indeni computeren.

Skærmmodul

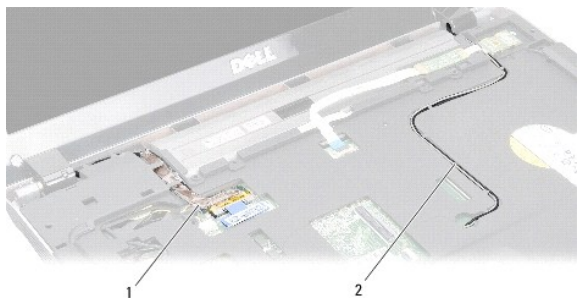
Fjernelse af skærmmodulet

1. Følg instruktionerne i [Før arbejde inde i computeren](#).
2. Fjern hukommelsesmodul(erne) (se [Fjernelse af hukommelsesmodul\(er\)](#)).
3. Fjern WLAN-kortet (se [Fjernelse af WLAN-kortet](#)).
4. Fjern det midterste kontrolrække (se [Fjernelse af det midterste kontrolrække](#)).
5. Fjern tastaturet (se [Fjernelse af tastaturet](#)).
6. Fjern mylartappen, og fjern derefter de to skruer bag på computeren.



⚠ OBS! Bemærk, hvordan skærmkablet er ført gennem styrene.

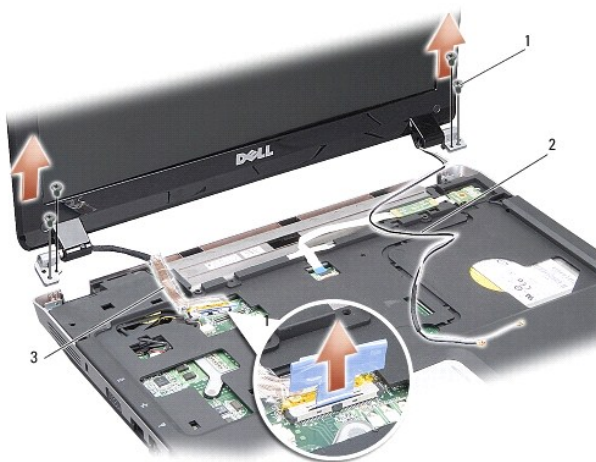
7. Træk i skærmkablettappen for at frakoble skærmkablet fra systemkortstikket.
8. Læg mærke til kabelføringen, og tag forsigtigt WLAN-antennekablerne og resten af kablerne ud af styrene. Træk kablerne væk, så de er fri af håndledsstøtten.



1	skærmkabel	2	antennekabler
---	------------	---	---------------

9. Skru de to skruer ud af hver side af skærmhængslerne.

10. Løft og fjern skærmen.



1	skrue til skærmhængsel (4)	2	antennekabler
3	skærmkabel		

Isætning af skærmmodulet

⚠ ADVARSEL: Før du arbejder med computerens indvendige dele, skal du læse de sikkerhedsinstruktioner, der fulgte med computeren. Se webstedet Regulatory Compliance på www.dell.com/regulatory_compliance for at få yderligere oplysninger om bedste praksis for sikkerhed.

1. Sæt skærmen på plads, og skru de to skruer i på hver side af skærmhængslerne.
2. Før og tilslut igen skærmkablet til stikket på systemkortet.
3. Før forsigtigt WLAN-antennekablerne ind i styrene på håndledsstøtten og gennem computerbunden.
4. Isæt tastaturet (se [Tastatur](#)).
5. Skru de to skruer i bunden af computeren igen.
6. Vend computeren om, og før forsigtigt WLAN-kortets antennekabler gennem styrene, og tilslut dem til WLAN-kortet.
7. Tilslut WLAN-kortet igen, hvis det er relevant (se [Isætning af WLAN-kortet](#)).
8. Sæt hukommelsesmodulerne i igen (se [Isætning af hukommelsesmodul\(er\)](#)).

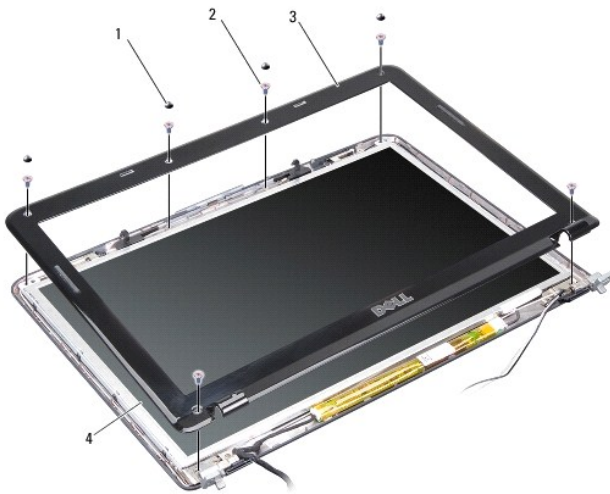
9. Skub batteriet ind i batteribåsen til det klikker på plads.

Skærmrammen

Fjernelse af skærmrammen

BEMÆRKNING: Skærmladen er meget skrøbelig. Vær forsigtig, når den fjernes for at undgå at beskadige den.

1. Fjern skærmmodul (se [Skærm](#)).
2. Fjern de fire gummistop øverst og mylartapen nederst på skærmrammen.
3. Skru de seks skrue ud på skærmrammen.
4. Skub forsigtigt skærmladens inderste kant op med fingerspidserne.
5. Fjern skærmladen.



1	gummistopper (4)	2	skrue (6)
3	skærmramme	4	skærmpanel

Isætning af skærmrammen

ADVARSEL: Før du arbejder med computerens indvendige dele, skal du læse de sikkerhedsinstruktioner, der fulgte med computeren. Se webstedet [Regulatory Compliance på www.dell.com/regulatory_compliance](http://www.dell.com/regulatory_compliance) for at få yderligere oplysninger om bedste praksis for sikkerhed.

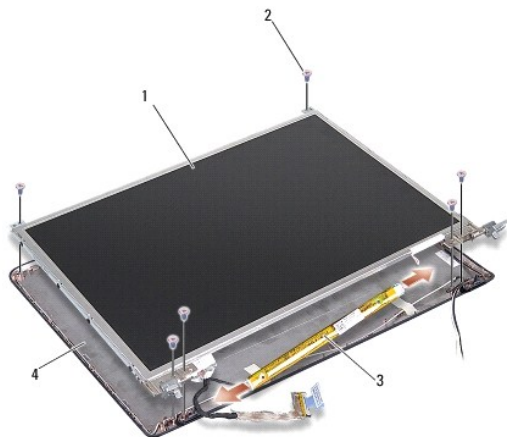
1. Ret igen skærmrammen ind over skærmpanelet, og klik den forsigtigt på plads.
2. Skru de seks skrue i igen, og stram dem.
3. Sæt skærmmodul i igen (se [Isætning af skærmmodul](#)).

Skærmpanel

Fjernelse af skærmpanelet

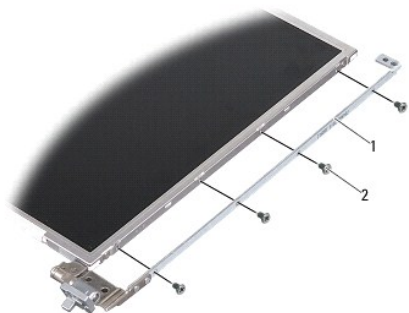
1. Fjern skærmmodulet (se [Skærm](#)).
2. Fjern skærrammen (se [Fjernelse af skærrammen](#)).
3. Skru de seks skruer ud, der holder skærmpanelet fast til skærmdækslet.

 **OBS!** Læg mærke til kabelføringen bag på skærmpanelet.



1	skærmpanel	2	skruer (6)
3	skærminverter	4	skærmdæksel

4. Kobl kablerne fra stikkene i hver ende af inverterkortet.
5. Fjern skærmpanelet.
6. Skru de otte skruer (fire på hver side) ud, som holder skærmpanelets hængsler fast på skærmpanelet.



1	skærmpanelbeslag (1 venstre, 1 højre)	2	skruer til skærmbeslag (8 totalt, 4 på hver side)
---	---------------------------------------	---	---


Påsætning af skærmpanelet

 **ADVARSEL:** Før du arbejder med computerens indvendige dele, skal du læse de sikkerhedsinstruktioner, der fulgte med computeren. Se webstedet Regulatory Compliance på www.dell.com/regulatory_compliance for at få yderligere oplysninger om bedste praksis for sikkerhed.

1. Flugt skærmpanelbeslagene med skærmpanelet.

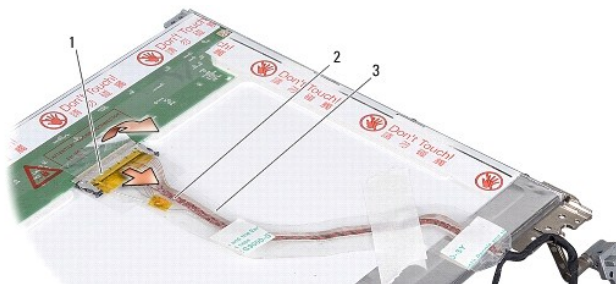
2. Isæt de otte skruer, der holder skærmpanelets beslag fast til hver side af skærmpanelet, igen.
3. Ret skærmpanelet ind efter skærmdækslet, og sæt de seks skruer i igen.
4. Forbind skærmkablerne til begge ender på inverterkortet.
5. Før kablerne tilbage gennem deres kanaler.
6. Sæt skærrammen på (se [Isætning af skærrammen](#)).
7. Sæt skærmenmodulet i igen (se [Skærm](#)).

Skærmpanelkabel

 **OBS!** Skærmpanelkablerne og stikkene kan variere, alt efter hvilket skærmpanel du bestilte.

Fjern skærmpanelkablet.

1. Fjern skærmmodulet (se [Skærm](#)).
2. Fjern skærrammen (se [Fjernelse af skærrammen](#)).
3. Fjern skærmpanelet (se [Fjernelse af skærmpanelet](#)).
4. Vend skærmpanelet om, og fjern den ledende tape på skærmkortet.
5. Frakobl flexkablet fra skærmkortet.



1	skærmkortstik	2	flexkabel
3	ledende tape		

Påsætning af skærmpanelkablet

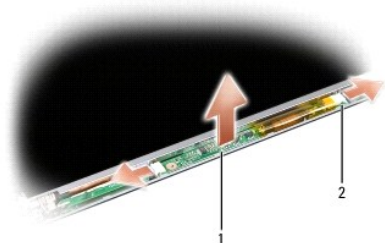
 **ADVARSEL:** Før du arbejder med computerens indvendige dele, skal du læse de sikkerhedsinstruktioner, der fulgte med computeren. Se webstedet Regulatory Compliance på www.dell.com/regulatory_compliance for at få yderligere oplysninger om bedste praksis for sikkerhed.

1. Forbind flexkablet til stikket på inverteringskortet.
2. Forbind flexkablet til stikket bag på skærmpanelet, og sæt tapen tilbage på plads.
3. Sæt skærmpanelet på igen (se [Påsætning af skærmpanelet](#)).
4. Sæt skærrammen på (se [Isætning af skærrammen](#)).
5. Sæt skærmmodulet i igen (se [Isætning af skærmmodulet](#)).

Skærminverter

Fjernelse af skærminverteren

1. Fjern skærmmodulet (se [Skærm](#)).
2. Fjern skærmrammen (se [Fjernelse af skærmrammen](#)).
3. Frakobl kablerne fra stikkene i én af siden på inverteren.
4. Lirk inverterkortet ud af fastgørelsestappene af plastik.



1	inverterkort	2	stik (2)
---	--------------	---	----------

Isætning af skærminverteren

⚠ ADVARSEL: Før du arbejder med computerens indvendige dele, skal du læse de sikkerhedsinstruktioner, der fulgte med computeren. Se webstedet [Regulatory Compliance](http://www.dell.com/regulatory_compliance) på www.dell.com/regulatory_compliance for at få yderligere oplysninger om bedste praksis for sikkerhed.

1. Ret hullerne på inverterkortet ind efter tappene på skærmdækslet, og sæt det på plads.
2. Sæt kablerne i stikkene i én af siderne på inverterkortet.
3. Sæt skærmrammen på (se [Isætning af skærmrammen](#)).
4. Sæt skærmmodulet i igen (se [Skærm](#)).

[Tilbage til indholdssiden](#)

[Tilbage til indholdssiden](#)

Systemblæser

Dell™ Vostro™ A840/A860 Servicehåndbog

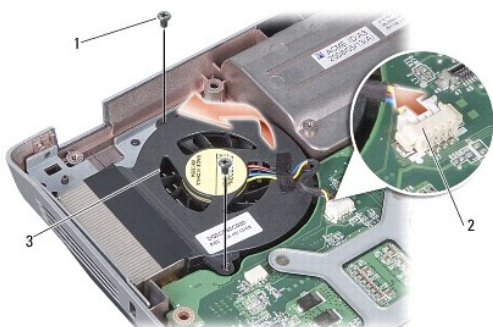
- [Fjernelse af systemblæseren](#)
- [Isætning af systemblæseren](#)

⚠ ADVARSEL: Før du arbejder med computerens indvendige dele, skal du læse de sikkerhedsinstruktioner, der fulgte med computeren. Se webstedet Regulatory Compliance på www.dell.com/regulatory_compliance for at få yderligere oplysninger om bedste praksis for sikkerhed.

🔍 BEMÆRKNING: For at undgå elektrostatisk afladning bør du jorde dig selv ved hjælp af en jordingsrem eller ved jævnligt at røre ved en umalet metaloverflade (f.eks. et stik på bagsiden af computeren).

Fjernelse af systemblæseren

1. Følg instruktionerne i [Inden du går i gang](#).
2. Fjern håndledsstøtten (se [Fjernelse af håndledsstøtten](#)).
3. Kobl blæserkablet fra systemkortets stik.
4. Skru de to skruer ud, der holder systemblæseren fast til computerdækslet.
5. Løft systemblæseren ud.



1	skruer (2)	2	blæserkabelstik
3	systemblæser		

Isætning af systemblæseren

⚠ ADVARSEL: Før du arbejder med computerens indvendige dele, skal du læse de sikkerhedsinstruktioner, der fulgte med computeren. Se webstedet Regulatory Compliance på www.dell.com/regulatory_compliance for at få yderligere oplysninger om bedste praksis for sikkerhed.

1. Sæt systemblæseren på plads på computerdækslet.
2. Skru de to skruer i igen, og stram dem.
3. Tilslut blæserkablet på systemkortstikket.
4. Følg instruktionerne i [Påsætning af håndledsstøtten](#).

[Tilbage til indholdssiden](#)

[Tilbage til indholdssiden](#)

Harddisk

Dell™ Vostro™ A840/A860 Servicehåndbog

- [Fjernelse af harddisken](#)
- [Isætning af harddisken](#)

⚠ ADVARSEL: Før du arbejder med computerens indvendige dele, skal du læse de sikkerhedsinstruktioner, der fulgte med computeren. Se webstedet Regulatory Compliance på www.dell.com/regulatory_compliance for at få yderligere oplysninger om bedste praksis for sikkerhed.

⚠ ADVARSEL: Hvis du fjerner harddisken fra computeren, mens harddisken er varm, *må du ikke røre* harddiskens metalkabinet.

➡ BEMÆRKNING: For at undgå datatab skal du slukke computeren (se [Slukning af computeren](#)), inden du fjerner harddisken. Fjern ikke harddisken, mens computeren er tændt eller i slumretilstand.

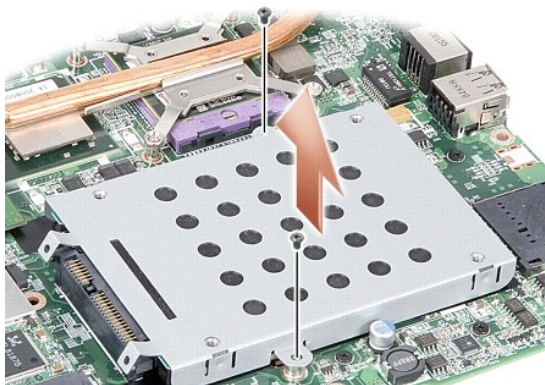
➡ BEMÆRKNING: Harddiske er meget skrøbelige. Vær forsigtig, når du håndterer harddisken.

⚠ OBS! Dell garanterer ikke, at harddiske fra andre producenter end Dell er kompatible, og der ydes ikke support på sådanne harddiske.

⚠ OBS! Hvis du er ved at installere en harddisk, som ikke er købt hos Dell, skal du installere et operativsystem, drivere og funktioner på den nye harddisk (se "Gendannelse af dit operativsystem" og "Geninstallation af drivere og hjælpeværktøjer" i din *Opsætningsguide*).

Fjernelse af harddisken

1. Følg procedurerne i [Inden du går i gang](#).
2. Fjern systemkortet (se [Fjernelse af systemkortet](#)).
3. Fjern de to skruer der fæstner harddiskanordningen til systemkortet.



4. Træk, mens du holder enden af stikket til harddiskanordningen, harddiskanordningen fra stikket til systemkortet.
5. Tryk ned på harddisken i enden uden stik for at fjerne harddisken fra harddiskkabinettet.




1	harddiskkabinnet	2	harddisk
---	------------------	---	----------

- ➡ **BEMÆRKNING:** Når harddisken ikke er i computeren, skal du opbevare den i en beskyttende antistatisk indpakning (se "Beskyttelse mod elektrostatisk afladning" i sikkerhedsinstruktionerne, som fulgte med computeren).
-

Isætning af harddisken

1. Fjern den nye harddisk fra emballagen.

 **OBS!** Gem den originale emballage til senere opbevaring eller transport af harddisken.

- ➡ **BEMÆRKNING:** Brug et kraftigt, jævnt tryk til at skubbe harddisken på plads. Hvis du bruger for stor kraft, risikerer du at beskadige stikket.

2. Anbring harddisken i harddiskkabinettet, og tryk det ned, indtil det klikker på plads.
3. Skub harddiskanordningen ned på plads ved at rette harddiskstikket ind efter stikket på systemkortet.
4. Skru de to, skruer der fæstner harddiskanordningen til systemkortet, i.
5. Sæt systemkortet i (se [Isætning af systemkortet](#)).
6. Skub batteriet ind i sin bås indtil det klikker på plads.

- ➡ **BEMÆRKNING:** Inden du tænder computeren, skal du sætte alle skruer tilbage på plads og sørge for, at der ikke er nogen løse skruer tilbage inden i computeren. Hvis du ikke gør det, kan computeren blive beskadiget.

7. Installer din computers operativsystem efter behov (se "Gendannelse af dit operativsystem" i din *Opsætningsguide*).
8. Installer de drivere og hjælpeprogrammer til din computer, der er brug for (se "Geninstallation af drivere og hjælpeværktøjer" i din *Opsætningsguide*).

[Tilbage til indholdssiden](#)

[Tilbage til indholdssiden](#)

Midterste kontroldæksel

Dell™ Vostro™ A840/A860 Servicehåndbog

- [Fjernelse af det midterste kontroldæksel](#)
- [Påsætning af det midterste kontroldæksel](#)

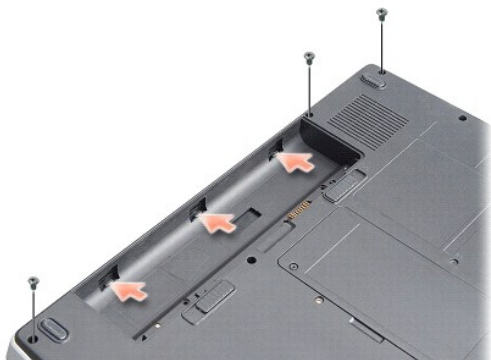
⚠ ADVARSEL: Før du arbejder med computerens indvendige dele, skal du læse de sikkerhedsinstruktioner, der fulgte med computeren. Se webstedet Regulatory Compliance på www.dell.com/regulatory_compliance for at få yderligere oplysninger om bedste praksis for sikkerhed.

➡ **BEMÆRKNING:** For at undgå elektrostatisk afladning bør du jorde dig selv ved hjælp af en jordingsrem eller ved jævnligt at røre ved en umalet metaloverflade (f.eks. et stik på bagsiden af computeren).

➡ **BEMÆRKNING:** For at undgå skade på systemkortet skal du fjerne batteriet fra batteribåsen, før du begynder at arbejde indeni computeren.

Fjernelse af det midterste kontroldæksel

1. Følg procedurerne i [Inden du går i gang](#).
2. Vend computeren om, og skru de tre skruer på bagsiden af computeren ud.



3. Vend computeren om og åbn skærmen så meget som muligt.

➡ **BEMÆRKNING:** Vær meget forsigtig, når du fjerner midterkontroldækslet. Kabelstikket er meget skrøbeligt.

4. Lirk midterkontroldækslet ud fra venstre mod højre.



1	midterste kontroldæksel
---	-------------------------

5. Fjern det midterste kontroldæksel.

Påsætning af det midterste kontroldæksel

1. Klik midterkontroldækslet tilbage på plads.
 2. Vend computeren om, og skru de tre skrue i, som holder midterkontroldækslet fast på computerbunden.
 3. Skru de to skrue fra batteribåsen i igen.
 4. Skub batteriet ind i batteribåsen til det klikker på plads.
-

[Tilbage til indholdssiden](#)

[Tilbage til indholdssiden](#)

Tastatur

Dell™ Vostro™ A840/A860 Servicehåndbog

- [Fjernelse af tastaturet](#)
- [Isætning af tastaturet](#)

⚠ ADVARSEL: Før du arbejder med computerens indvendige dele, skal du læse de sikkerhedsinstruktioner, der fulgte med computeren. Se webstedet Regulatory Compliance på www.dell.com/regulatory_compliance for at få yderligere oplysninger om bedste praksis for sikkerhed.

➡ **BEMÆRKNING:** For at undgå elektrostatisk afladning bør du jorde dig selv ved hjælp af en jordingsrem eller ved jævnligt at røre ved en malet metaloverflade (f.eks. et stik på bagsiden af computeren).

➡ **BEMÆRKNING:** For at undgå skade på systemkortet skal du fjerne batteriet fra batteribåsen, før du begynder at arbejde indeni computeren.

Fjernelse af tastaturet

1. Følg procedurerne i [Inden du går i gang](#).

2. Fjern det midterste kontroldæksel (se [Midterste kontroldæksel](#)).

3. Skru de to skruer øverst på tastaturet ud.

➡ **BEMÆRKNING:** Tastehætterne på tastaturet er skrøbelige og kan nemt forrykke sig, og det er tidskævende at udskifte dem. Vær forsigtig, når du fjerner og håndterer tastaturet.

➡ **BEMÆRKNING:** Vær meget forsigtig, når du fjerner og håndterer tastaturet. Ellers kan du ridse skærmpanelet.

4. Løft tastaturet og hold det for at få adgang til tastaturstikket.



1	skruer til tastatur (2)	2	tastatur
3	tap til tastatur	4	tastaturstik

5. Løft stikkets tap, der holder tastaturkablet fast til systemkortstikket, og fjern tastaturkablet.

6. Løft tastaturet væk fra computeren.

Isætning af tastaturet

➡ **BEMÆRKNING:** Tastehætterne på tastaturet er skrøbelige og kan nemt forrykke sig, og det er tidskævende at udskifte dem. Vær forsigtig, når du fjerner og håndterer tastaturet.

1. Skub tastaturkablet ind i stikket, og tryk ned på stikkets tap for at fastgøre kablet.

2. Ret de fem tappe ind efter bunden på tastaturet, og skub dem ind under håndledsstøtten.

3. Skru de to skruer øverst på tastaturet i igen.

4. Sæt det midterste kontroldæksel på (se [Midterste kontroldæksel](#)).
5. Skub batteriet ind i sin bås indtil det klikker på plads.

[Tilbage til indholdssiden](#)

[Tilbage til indholdssiden](#)

Hukommelsesmodul

Dell™ Vostro™ A840/A860 Servicehåndbog

- [Fjernelse af hukommelsesmodul\(er\)](#)
- [Isætning af hukommelsesmodul\(er\)](#)

ADVARSEL: Før du arbejder med computerens indvendige dele, skal du læse de sikkerhedsinstruktioner, der fulgte med computeren. Se webstedet Regulatory Compliance på www.dell.com/regulatory_compliance for at få yderligere oplysninger om bedste praksis for sikkerhed.

BEMÆRKNING: For at undgå elektrostatisk afladning bør du jorde dig selv ved hjælp af en jordingsrem eller ved jævnlige at røre ved en malet metaloverflade (f.eks. et stik på bagsiden af computeren).

Du kan udvide computerens hukommelse ved at installere hukommelsesmoduler på systemkortet. Se "Specifikationer" i din *Opsætningsguide* for information om den hukommelse, der understøttes af din computer. Installer kun hukommelsesmoduler, der er beregnet til computeren.

OBS! Hukommelsesmoduler, der er købt hos Dell, er omfattet af din computers garanti.

Din computer har to SODIMM-stik med brugeradgang. Der er adgang til dem begge fra bunden af computeren.

BEMÆRKNING: Hvis du får brug for at installere hukommelsesmoduler i begge stik, skal du først installere et hukommelsesmodul i det stik, der sidder i bunden af computeren (DIMM 1), før du installerer et modul i stikket lige over (DIMM 2).

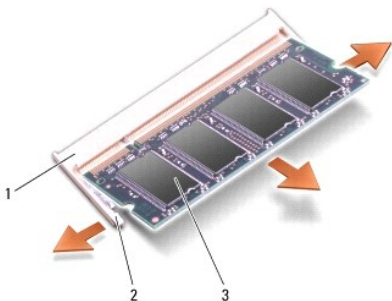
Fjernelse af hukommelsesmodul(er)

BEMÆRKNING: Hvis der er installeret et modul i DIMM 2-stikket, fjernes det før modulet i DIMM 1-stikket fjernes. Undladelse af dette kan medføre beskadigelse på begge hukommelsesmoduler.

1. Følg procedurerne i [Inden du går i gang](#).
2. Fjern moduldækslet (se [Moduldæksel](#)).

BEMÆRKNING: For at undgå, at hukommelsesmodulstikket bliver beskadiget, må du ikke bruge værktøj til at adskille hukommelsesmodulernes fastgørelsesklemmer.

3. Brug fingerspidserne til forsigtigt at adskille fastgørelsesklemmerne på hver side af hukommelsesmodulstikket, indtil modulet springer op.
4. Fjern modulet fra stikket.

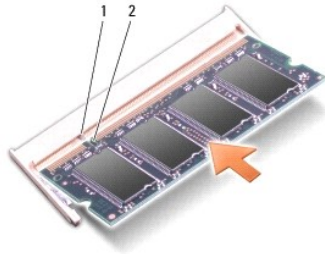


1	stik til hukommelsesmodul	2	fastgørelsesklemme (2)
3	hukommelsesmodul		

Isætning af hukommelsesmodul(er)

1. Ret indhakkert i modulets kantforbindelsesstik ind efter tappen i stiksloppen.
2. Skub modulet helt ind i slotten i en vinkel på 45 grader, og drej modulet nedad, indtil det klikker på plads. Hvis modulet ikke klikker på plads, skal du fjerne modulet og sætte det i igen.

OBS! Hvis hukommelsesmodulet ikke installeres korrekt, vil computeren muligvis ikke starte korrekt.



1	tap	2	indhak
---	-----	---	--------

3. Sæt computerdækslet på igen (se [På sætning af modul dækslet](#)).
4. Sæt batteriet i batteribåsen, eller tilslut AC-adapteren til computeren og en stikkontakt.
5. Tænd computeren.

Når computeren starter, registreres den ekstra hukommelse og opdaterer automatisk systemkonfigurationsoplysningerne.

For at se hvor meget hukommelse, der er installeret i computeren, klikker du på **Start**  → **Hjælp og support** → **Dell Systeminformation**.

[Tilbage til indholdssiden](#)

[Tilbage til indholdssiden](#)

Mini-Card

Dell™ Vostro™ A840/A860 Servicehåndbog

- [Fjernelse af WLAN-kortet](#)
- [Isætning af WLAN-kortet](#)

⚠ ADVARSEL: Før du arbejder med computerens indvendige dele, skal du læse de sikkerhedsinstruktioner, der fulgte med computeren. Se webstedet [Regulatory Compliance på www.dell.com/regulatory_compliance](http://www.dell.com/regulatory_compliance) for at få yderligere oplysninger om bedste praksis for sikkerhed.

🔍 BEMÆRKNING: For at undgå skade på systemkortet skal du fjerne batteriet fra batteribåsen, før du begynder at arbejde indeni computeren.

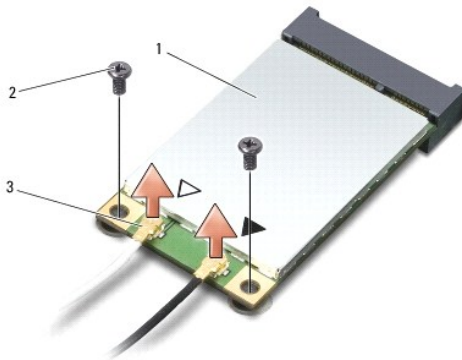
🔍 OBS! Hvis du har bestilt et WLAN-kort sammen med computeren, er kortet allerede installeret.

🔍 OBS! Dell garanterer ikke kompatibilitet og yder ikke support til mini-kort, der er købt fra andre leverandører end Dell.

Computeren understøtter ét Mini-Card til WLAN.

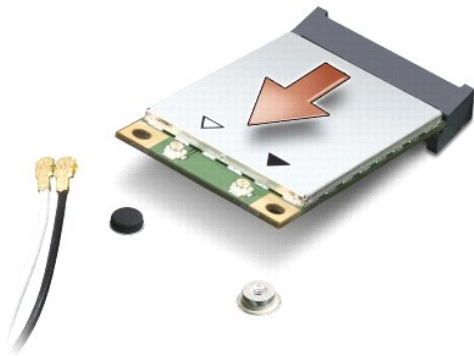
Fjernelse af WLAN-kortet

1. Følg procedurerne i [Inden du går i gang](#).
2. Fjern moduldækslet (se [Fjernelse af moduldækslet](#)).
3. Afbryd de to antennekabler fra WLAN-kortet.



1 WLAN-kort	2 fastgørelsesskrue (2)
3 antennekabelstik (2)	

4. Skru de to fastgørelsesskruer ud af kortet.
5. Løft WLAN-kortet ud af systemkortets stik.



Isætning af WLAN-kortet

➡ **BEMÆRKNING:** Stikkene er affasede, så de ikke kan indsættes forkert. Hvis du møder modstand skal du sørge for at kortets og systemkortets stik er overfor hinanden og derefter prøve igen.

➡ **BEMÆRKNING:** For at undgå at beskadige WLAN-kortet må der aldrig placeres kabler under kortet.

1. Følg procedurerne i [Inden du går i gang](#).

2. Fjern det nye Mini-Card fra emballagen.

➡ **BEMÆRKNING:** Brug et kraftigt, jævnt tryk til at skubbe kortet på plads. Hvis du bruger for stor kraft, risikerer du at beskadige stikket.

3. Isæt WLAN-kortets stik i en vinkel på 45 grader, og tryk den anden ende af WLAN-kortet ned.

4. Skru de to skruer i WLAN-kortet.

5. Forbind de tilhørende antennekabler til det WLAN-kort, du er ved at installere. Hvis WLAN-kortet har to trekanten på etiketten (hvid og sort), forbindes:

- 1 det hvide antennekabel til stikket, der er mærket "main" (hvid trekant)
- 1 det sorte antennekabel til stikket, mærket "aux" (sort trekant)

Hvis WLAN-kortet har tre trekanten på etiketten (hvid, sort og grå), forbindes:

- 1 det hvide antennekabel til den hvide trekant
- 1 det sorte antennekabel til den sorte trekant
- 1 det grå antennekabel til den grå trekant

🚧 **OBS!** Det grå antennekabel findes muligvis ikke i alle computere. Tilstedeværelsen af det grå antennekabel i din Mini-Card-bås afhænger af skærmtypen.

6. Sæt ubrugte antennekabler i den beskyttende mylar-lomme.

7. Isæt moduldækslet (se [Påsætning af moduldækslet](#)), og stram de to fastgørelsesskruer.

8. Skub batteriet ind i batteribåsen til det klikker på plads.

9. Installér om nødvendigt drivere og funktioner for din computer. Se *Dell Technology Guide* for flere oplysninger.

🚧 **OBS!** Hvis du installerer et kommunikationskort fra andre leverandører end Dell, skal du også installere de tilhørende drivere og funktionaliteter. Se *Dell Technology Guide* for flere oplysninger.

[Tilbage til indholdssiden](#)

[Tilbage til indholdssiden](#)

Optisk drev

Dell™ Vostro™ A840/A860 Servicehåndbog

- [Fjernelse af et optisk drev](#)
- [Isætning af det optiske drev](#)

ADVARSEL: Før du arbejder med computerens indvendige dele, skal du læse de sikkerhedsinstruktioner, der fulgte med computeren. Se webstedet Regulatory Compliance på www.dell.com/regulatory_compliance for at få yderligere oplysninger om bedste praksis for sikkerhed.

BEMÆRKNING: For at undgå elektrostatisk afladning bør du jorde dig selv ved hjælp af en jordingsrem eller ved jævnligt at røre ved en umalet metaloverflade (f.eks. et stik på bagsiden af computeren).

Fjernelse af et optisk drev

BEMÆRKNING: For at undgå elektrostatisk afladning bør du jorde dig selv ved hjælp af en håndledsjordingsrem eller ved jævnligt at røre ved et at stikkene på computerens bagside.

1. Følg procedurerne i [Inden du går i gang](#).
2. Skru de skruer, som holder ventilatoren fast på computerbunden, ud.
3. Skub det optiske drev ud af den optiske drevslot.



1	skruer	2	optisk drev
---	--------	---	-------------

Isætning af det optiske drev

1. Skub det optiske drev ind i slotten.
2. Sæt skruerne i det optiske drev igen, og stram dem.
3. Skub batteriet ind i batteribåsen til det klikker på plads.

[Tilbage til indholdssiden](#)

Håndledsstøtte

Dell™ Vostro™ A840/A860 Servicehåndbog

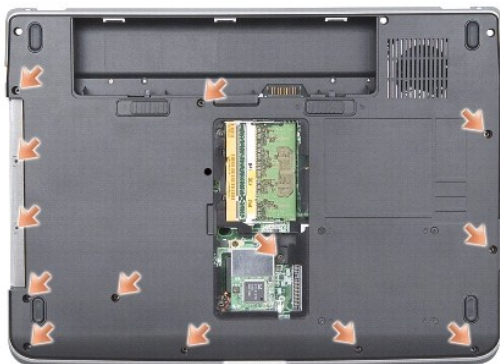
- [Fjernelse af håndledsstøtten](#)
- [Påsætning af håndledsstøtten](#)

Fjernelse af håndledsstøtten

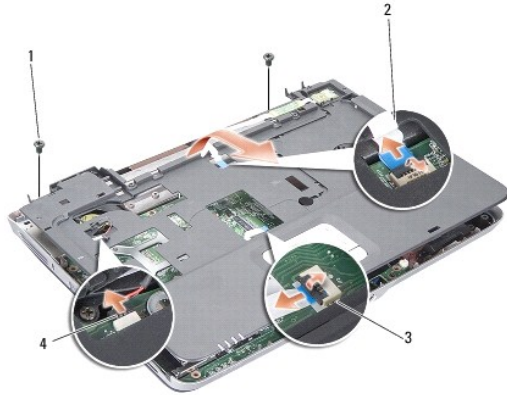
⚠ ADVARSEL: Før du arbejder med computerens indvendige dele, skal du læse de sikkerhedsinstruktioner, der fulgte med computeren. Se webstedet Regulatory Compliance på www.dell.com/regulatory_compliance for at få yderligere oplysninger om bedste praksis for sikkerhed.

ⓘ BEMÆRKNING: For at undgå elektrostatisk afladning bør du jorde dig selv ved hjælp af en jordingsrem eller ved jævnligt at røre ved en umalet metaloverflade (f.eks. et stik på bagsiden af computeren).

1. Følg instruktionerne i [Inden du går i gang](#).
2. Fjern alle kort fra 3-i-1 mediekortslotten.
3. Fjern det midterste kontroldæksel (se [Fjernelse af det midterste kontroldæksel](#)).
4. Fjern tastaturet (se [Fjernelse af tastaturet](#)).
5. Fjern skærmmodulet (se [Skærm](#)).
6. Vend computeren om, fjern de installerede hukommelsesmoduler og WLAN-kortet (se [Hukommelsesmodul](#) og [Fjernelse af WLAN-kortet](#)).
7. Skru skruerne i hukommelsesbåsen ud.
8. Fjern det optiske drev (se [Fjernelse af et optisk drev](#)).
9. Skru de to skruer fra den optiske bås ud.
10. Skru de ti skruer fra computerbunden ud.



11. Vend computeren, om og skru de to skruer fra toppen af håndledsstøtten ud.
12. Frakobl strøm/tastaturenhedens lysindikator for status, pegefelt og skærmhængselstikkene fra systemkortet.
- **ⓘ BEMÆRKNING:** Adskil forsigtigt håndledsstøtten fra computerbunden for at undgå skade på håndledsstøtten.
13. Idet du starter i toppen af håndledsstøtten, bruger du fingrene til at løsne håndledsstøtten fra computerbunden ved at løfte indersiden af håndledsstøtten, mens du trækker i ydersiden.



1	skrue til håndledsstøtte (2)	2	kabel til strøm/tastatur lysindikator for status
3	pegepladekabel	4	kabel til skærmhængsel

Påsætning af håndledsstøtten

1. Flugt håndledsstøtten med computerbunden og klik den forsigtigt på plads.
2. Forbind strøm/tastaturenhedens lysindikator for status, pegeplade og kablerne til skærmhængslet til de respektive systemkortstik.
3. Isæt de to skruer i toppen af håndledsstøtten igen.
4. Vend computeren om, og isæt de 13 skruer i computerbunden igen.
5. Sæt skærmmodulet i igen (se [Isætning af skærmmodulet](#)).
6. Sæt hukommelsesmodulerne i igen (se [Isætning af hukommelsesmodul\(er\)](#)).
7. Isæt kortet i 3-i-1 kortslotten igen.
8. Isæt WLAN-kortet igen (se [Isætning af WLAN-kortet](#)).
9. Sæt harddisken i (se [Isætning af harddisken](#)).
10. Skub batteriet ind i batteribåsen til det klikker på plads.

[Tilbage til indholdssiden](#)

[Tilbage til indholdssiden](#)

Højtaler

Dell™ Vostro™ A840/A860 Servicehåndbog

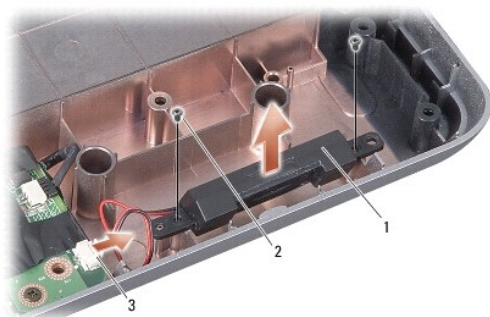
- [Fjernelse af højttaleren](#)
- [Isætning af højttalerne](#)

⚠ ADVARSEL: Før du arbejder med computerens indvendige dele, skal du læse de sikkerhedsinstruktioner, der fulgte med computeren. Se webstedet Regulatory Compliance på www.dell.com/regulatory_compliance for at få yderligere oplysninger om bedste praksis for sikkerhed.

🔧 BEMÆRKNING: For at undgå elektrostatisk afladning bør du jorde dig selv ved hjælp af en jordingsrem eller ved jævnligt at røre ved en umalet metaloverflade (f.eks. et stik på bagsiden af computeren).

Fjernelse af højttaleren

1. Følg instruktionerne i [Inden du går i gang](#).
2. Fjern håndledsstøtten (se [Håndledsstøtte](#)).
3. Skru skrueene, der holder højttaleren fast til computerbunden, ud.
4. Kobl højttalerkablet fra systemkortstikket.
5. Fjern højttaleren.



1	højttaler	2	skruer til højttaler (2)
3	højttalerkabelstik		

Isætning af højttalerne

1. Forbind højttalerkablet til systemkortstikket.
2. Skru de to skrueer i igen, som holder højttalerne fast på computerbunden.
3. Følg instruktionerne i [Påsætning af håndledsstøtten](#).
4. Skub batteriet ind i batteribåsen til det klikker på plads.

[Tilbage til indholdssiden](#)

Systemkort

Dell™ Vostro™ A840/A860 Servicehåndbog

- [Fjernelse af systemkortet](#)
- [Isætning af systemkortet](#)

Fjernelse af systemkortet

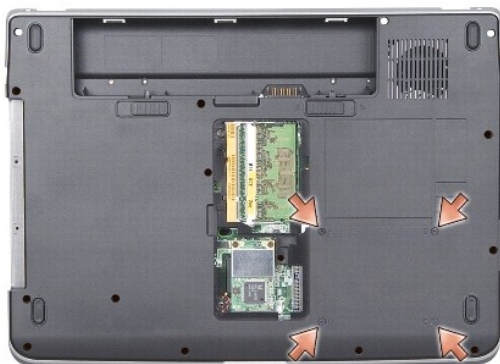
⚠ ADVARSEL: Før du arbejder med computerens indvendige dele, skal du læse de sikkerhedsinstruktioner, der fulgte med computeren. Se webstedet Regulatory Compliance på www.dell.com/regulatory_compliance for at få yderligere oplysninger om bedste praksis for sikkerhed.

⚡ BEMÆRKNING: For at undgå elektrostatisk afladning bør du jorde dig selv ved hjælp af en jordingsrem eller ved jævnligt at røre ved en umalet metaloverflade (f.eks. et stik på bagsiden af computeren).

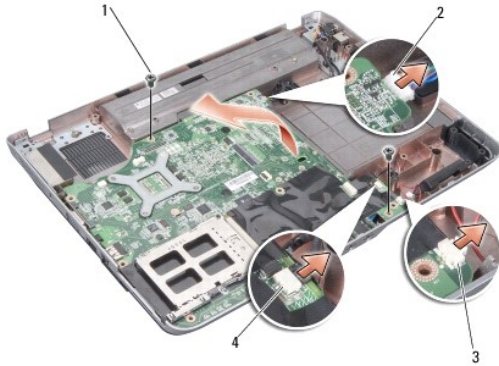
Systemkortets BIOS-chip indeholder et servicenummer, som også kan ses på stregekodeetiketten på bunden af computeren. Erstatningskittet for systemkortet indeholder en cd med et værktøj til overførsel af servicemærket til erstatningssystemkortet.

⚡ BEMÆRKNING: Komponenter og kort skal håndteres ved deres kanter og stifter og kontakter må ikke røres.

1. Følg instruktionerne i [Inden du går i gang](#).
2. Fjern alle installerede mediekort fra 3-i-1 mediekortslotten.
3. Fjern alle installerede hukommelsesmoduler og WLAN-kortet (se [Hukommelsesmodul](#) og [Fjernelse af WLAN-kortet](#)).
4. Fjern det optiske drev (se [Optisk drev](#)).
5. Fjern det midterste kontroldæksel (se [Fjernelse af det midterste kontroldæksel](#)).
6. Fjern skærmmodulet (se [Skærm](#)).
7. Fjern tastaturet (se [Fjernelse af tastaturet](#)).
8. Fjern håndledsstøtten (se [Håndledsstøtte](#)).
9. Fjern 3-i-1 mediekortlæseren.
10. Kobl systemblæseren, højttaleren, RJ-11- og DC-In-kablerne fra systemkortets stik.
11. Fjern blæseren (se [Fjernelse af systemblæseren](#)).
12. Fjern mylartapen, og fjern derefter de fire skruer bag på computeren, der fæstner harddisken.



13. Fjern de to sidste skruer, som holder systemkortet fast på computerbunden.



1	skrue til systemkort (2)	2	DC-In-stik
3	stik til højttaler	4	RJ-11-stik

14. Løft systemkortet i en vinkel mod computerens side og ud af computerbunden.

Isætning af systemkortet

⚠ ADVARSEL: Før du arbejder med computerens indvendige dele, skal du læse de sikkerhedsinstruktioner, der fulgte med computeren. Se webstedet Regulatory Compliance på www.dell.com/regulatory_compliance for at få yderligere oplysninger om bedste praksis for sikkerhed.

1. Følg trinnene i [Fjernelse af systemkortet](#) i omvendt rækkefølge.

🔄 BEMÆRKNING: Inden du tænder computeren, skal du sætte alle skruer tilbage på plads og sørge for, at der ikke er nogen løse skruer tilbage inden i computeren. Hvis du ikke gør det, kan computeren blive beskadiget.

2. Skub batteriet ind i batteribåsen til det klikker på plads.

3. Tænd computeren.

🔍 OBS! Når du har sat systemkortet i, skal du indtaste computerens servicekode i BIOS'en på det nye systemkort.

4. Isæt den cd, som fulgte med det nye systemkort, i det behørigte drev. Følg instruktionerne, som bliver vist på skærmen.

[Tilbage til indholdssiden](#)